

# SÅ MYCKET KAN SVENSKAR TJÄNA PÅ ATT ARBETA I DANMARK

ØRESUNDSBRO KONSORTIET

NOVEMBER 2006





# Innehåll

Sammanfattning	2
Indledning	4
Löne- och skatteskillnader	6
Bruttolöner före skatt	7
Skatt	7
Andra ekonomiska faktorer	8
Det disponibla beloppet	11
Kassörska	12
Servitör	13
Sjuksköterska	14
Sekreterare	15
Snickare	16
Systemoperatör	17
Ekonom i ett företag i den privata sektorn	18
Ingenjör	19
Privatanställd konsult	20
Mellanchef	21
Ej medtaget i beräkningarna	22
Arbetsvillkor	22
Arbetskultur	23
Så har vi gjort	24

# SAMMANFATTNING

De flesta svenskar kan få mer än 2.500 svenska kronor mer i månaden till konsumtion genom att byta ut jobbet i Malmö mot ett jobb i Köpenhamn/Själland. Är man gift och maken/frun arbetar i Sverige blir vinsten normalt över 3.500 kronor i månaden eller ca 45.000 kronor om året efter skatt. Alla siffror är 2006 års siffror i svenska kronor.

Hur mycket en svensk kan tjäna på att arbeta i Danmark beror på flera faktorer. Högutbildade och höglönlade personer får normalt mer än 3.500 svenska kronor ytterligare i månaden (5.000 kronor om man är gift), medan vinsten för ogifta låglönlade personer ligger på mellan 1.400 och 3.000 kronor i månaden. Vinsten är större för tågpendlare än för bilpendlare, dock blir skillnaden mindre om två personer pendlar tillsammans i bil över Öresundsbron.

Det disponibla beloppet efter skatt, transport, a-kasse- och fackföreningsavgift har beräknats för tio personer bosatta utanför Malmö, om de arbetar i Köpenhamn resp. Malmö. Bruttolönerna före skatt är 35 till 40 procent högre i Köpenhamn jämfört med i Malmö, och det disponibla beloppet efter skatt och transportkostnader ligger normalt mellan 15 och 20 procent högre om man arbetar i Köpenhamn i stället för i Malmö.

Två exempel på personer som ligger i var sin ände av löneskalan, är servitörer och privatanställda konsulter.

En servitör som får 18.000 kronor i månadslön Malmö, får en månadslön på ca 26.000 svenska

kronor i Köpenhamn. Den exakta löneskillnaden beror på ålder, utbildning, anställningsförhållanden osv. En ogift servitör kan i genomsnitt öka sin disponibla inkomst per månad med 2.800 kronor om personen ifråga börjar jobba i Köpenhamn i stället för i Malmö och pendlar med tåg. Är han/hon gift blir vinsten 4.100 kronor per månad efter skatt, om frun/maken arbetar i Sverige. Tar bägge tåget över Öresund och arbetar i Köpenhamn kommer de tillsammans att ha i genomsnitt 5.700 kronor mer i månaden, jämfört med om bägge arbetade i Malmö. Väljer de i stället att köra bil över bron, blir vinsten 3.900 kronor per månad – och 6.200 kronor om de kan få en av sina arbetsgivare att betala broavgiften.

Den privatanställda konsulten som får en månadslön på 40.000 kronor i Malmö, får en månadslön på ca 56.000 svenska kronor i Köpenhamn. Han kan i genomsnitt öka sin disponibla inkomst per månad med 3.800 kronor efter skatt om han får jobb i Köpenhamn i stället för i Malmö och pendlar med tåg. Är han gift blir vinsten 5.000 kronor per månad, om hans fru arbetar i Sverige. Tar han och hans fru bägge tåget till Köpenhamn kommer de tillsammans att ha 7.500 kronor mer i månaden, jämfört med om bägge arbetade i Malmö. Väljer de i stället att köra bil över bron, blir vinsten 5.800 kronor per månad – och 8.100 kronor om de kan få en av sina arbetsgivare att betala broavgiften.

I dessa beräkningar har ingen hänsyn tagits till att det är enklare att få jobb i Köpenhamn jämfört med i Malmö eftersom arbetslösheten är något lägre i Danmark.

**Vinst per månad i svenska kronor när man arbetar i Köpenhamn i stället för i Malmö**

---

	<b>Ensam tågpendlare</b>	<b>Ensam bilpendlare</b>	<b>Par som tågpendlar</b>	<b>Par som bilpendlar</b>
Kassörska	1.730	- 530	3.460	2.060
Servitör	2.300	30	4.580	3.200
Sjuksköterska	1.120	- 1.140	2.240	850
Sekreterare	2.960	700	5.910	4.520
Snickare	1.450	- 800	2.900	1.520
Systemoperatör	1.980	- 270	3.980	2.580
Ekonom	2.190	- 70	4.380	2.990
Ingenjör	3.050	790	6.090	4.710
Konsult	3.040	790	6.090	4.700
Mellanche	4.290	2.030	8.580	7.190

Vinsten blir 2.250 svenska kronor högre per månad om arbetsgivaren betalar broavgiften, och 1.270 svenska kronor högre per månad om öresundspendlaren är gift med en person som är anställd i Sverige.

# INDLEDNING

Öresundsintegrationen pågår för fullt och många svenskar funderar på att söka jobb i Köpenhamn. För närvarande finns det många lediga jobb i Köpenhamn. Även om vi inte ska bagatellisera de administrativa och praktiska problemen, är det nu möjligt att arbeta på andra sidan Öresund utan att man måste vara revisor eller ha en juridisk utbildning.

Många svenska familjer kan förbättra sin levnadsstandard genom att skaffa jobb i Köpenhamn, men det finns också grupper där nackdelarna är större än fördelarna. Det beror bland annat på vilken bransch man jobbar inom, ålder, om man tar bil eller tåg, samt vilken individuell lön man kan förhandla sig till. Och så finns det förstås andra argument som bland annat arbetskultur, regler, kortare arbetstid i Danmark kontra längre pendlingsstid, social trygghet och mycket annat.

Vi har i denna rapport försökt sammanställa konsekvenserna för svenska löntagare som börjar

jobba i Köpenhamn. Vi har beräknat disponibelt belopp efter skatt, transportkostnader och a-kasse-/fackföreningsavgift under 2006 för tio personer när de arbetar i Köpenhamn respektive Malmö. Personerna representerar ett brett tvärsnitt av de yrkesgrupper som normalt pendlar över Öresund.

Men det finns förstås även individuella förhållanden som inte alltid kan mätas. En del föredrar att jobba i ett främmande land med en annan arbetskultur, medan andra hellre vill jobba i hemlandet. I Danmark är arbetstiden normalt 37 timmar i veckan mot 40 timmar i Sverige, och i Danmark får man inget löneavdrag vid sjukdom, som man får i Sverige. I gengäld är reglerna för föräldraledighet bättre i Sverige. Vi har sammanställt alla dessa punkter, och även om de inte kan tas med i beräkningarna, är det viktigt att ha dem i åtanke innan man bestämmer sig för att söka jobb på andra sidan Öresund. Vi har valt att bara analysera förhållandena för svenskar som söker jobb i Köpenhamn, och inte

för danskar som funderar på att jobba i Malmö, eftersom mer än 90 procent av öresundspendlingen i dag går från Sverige till Danmark. Det beror dels på olika lönenivåer och bostadspriser, dels på att det råder brist på arbetskraft i Köpenhamn och arbetslöshet i Malmö. För en arbetslös person i Malmö blir vinsten av att få jobb i Köpenhamn naturligtvis mycket högre, men vi har inte räknat fram något exakt belopp.

I rapportens sista kapitel beskrivs metoden och vilka källor som har använts. Det är viktigt att påpeka att varje individ själv måste analysera och utgå ifrån sin egen ekonomi och inte uteslutande använda sig av våra modellberäkningar. Det kan förekomma lokala skillnader, och vi har normalt gjort beräkningarna utifrån marknadsgenomsnittet, vilket har visat sig inte alltid vara entydigt. Totalt sett är beräkningarna dock solida och slutsatserna entydiga.

Rapporten har utarbetats av Øresundsbrons analysavdelning, och revisionsföretaget KPMG har hjälpt till med att beräkna skatt och avdrag vid arbete i de två länderna.

Denna rapport ingår i en rapportserie från Øresundsbron, vilka belyser utvecklingen och skillnaderna i Öresundsregionen. Hösten 2006 ges tre rapporter ut med särskilt fokus på arbetsmarknaden i Öresundsregionen.

Den som önskar ytterligare information om de privatekonomiska konsekvenserna av att flytta eller pendla över Öresund kan vända sig till Øresunddirekt, SkatØresund eller revisionsföretaget KPMG.

# LÖNE- OCH SKATTESKILLNADER

Det disponibla beloppet har beräknats för tio personer när de jobbar i Köpenhamn resp. i Malmö. Dessa tio personer har valts ut för att representera bredast möjliga tvärsnitt av befolkningen. Antagandena kring deras ålder och anställningstid avspeglas direkt i den angivna bruttolönen, och det antas att man vid anställning i Danmark får lön efter den yrkeserfarenhet som man har skaffat sig i Sverige.

De tio personerna är:

- Ingrid, 35 år. Kassörska. Hon har 15 års arbetslivserfarenhet.
- Stefan, 30 år. Utbildad till servitör i Sverige. Har arbetat på samma företag sedan han gick ut utbildningen för sex år.
- Maria, 40 år. Sjuksköterska. Hon har under de senaste 15 åren jobbat på offentligt sjukhus.
- Lena, 50 år. Hon är utbildad sekreterare och har 25 års erfarenhet från det privata näringslivet.
- Lasse, 35 år. Anställd snickare med 15 års erfarenhet.
- Kristian, 28 år. Sedan fyra år anställd som systemoperatör.
- Anna, 30 år. Utbildad ekonom. Hon har varit anställd i samma företag inom den privata sektorn under de senaste tre åren.
- Peter, 37 år. Ingenjör med tio års erfarenhet.
- Thomas, 40 år. Anställd som konsult sedan fyra år tillbaka. Han har en lång högskoleutbildning och tog sin examen för 15 år sedan.
- Annika, 50 år. Har 25 års arbetslivserfarenhet från en ekonomiavdelning. De senaste sju åren har hon varit chef.

För att förenkla beräkningarna och underlätta jämförelser har alla dessa tio personer samma förutsättningar. De bor i en hyreslägenhet fem kilometer söder om Malmö C och har inga barn. De är medlemmar i Svenska kyrkan, a-kassan samt en fackförening. De har inga ränteintäkter eller -utgifter. Arbetsplatsen ligger centralt i Malmö resp. Köpenhamn, och de pendlar 11 månader om året. I de exempel där effekterna beräknas för ett par, är de gifta eller sambo med en person med samma karakteristika avseende ålder, anställningstid och bransch.



## Bruttolöner före skatt

Marknadslönerna före skatt är normalt 35 till 40 procent högre i Köpenhamn jämfört med i Malmö för en person som utför samma arbete och som har samma möjlighet att individuellt förhandla om sin lön.

Skillnaden på avtalsenliga lönenivåer är normalt något lägre, och därför är löneskillnaderna normalt minst i de personalgrupper där möjligheterna till individuella löneförhandlingar är minst.

### Bruttolöner i Sverige och Danmark i svenska kronor

Person	Ålder	Anciennitet	Jobb	Bruttolön		Skillnad
				Malmö	Köpenhamn	
Ingrid	35 år	15 år	Kassörska	14.300	19.500	36%
Stefan	30 år	6 år	Servitör	14.700	21.100	44%
Maria	40 år	15 år	Sjuksköterska	19.100	24.100	26%
Lena	50 år	25 år	Sekreterare	19.800	28.400	43%
Lasse	35 år	15 år	Snickare	21.600	28.000	30%
Kristian	28 år	4 år	Systemoperatör	24.300	31.900	31%
Anna	30 år	3 år	Ekonom	24.300	33.100	36%
Peter	37 år	10 år	Ingenjör	26.000	37.600	45%
Thomas	40 år	15 år	Konsult	32.400	45.000	39%
Annika	50 år	25 år	Mellanchefer	44.600	61.900	39%

## Skatt

Personer som pendlar över Öresund betalar skatt i det land där de arbetar. Undantag finns för personer med extrajobb, men våra tio modellpersoner har inget extrajobb. Den danska och svenska staten omfördelar senare skatteintäkterna mellan länderna och vidare till kommunerna. Omfördelningen påverkar inte löntagarens beskattning som beräknas utifrån förhållandena i det land där löntagaren arbetar.

Svenskar som är anställda i Danmark får göra vanliga danska avdrag. Det handlar bland annat om avdrag för a-kasseavgift, reseavdrag samt avdrag för att passera Öresundsbron. Svenskar som är anställda i Sverige betalar vanlig svensk skatt och får göra vanliga svenska avdrag. I dessa beräkningar finns inget reseavdrag eftersom de bara bor fem kilometer från sin arbetsplats.

## Andra ekonomiska faktorer

Det finns andra ekonomiska faktorer än lön och skatt, som är avgörande för om det lönar sig för en löntagare att arbeta i Köpenhamn i stället för i Malmö.

### Fackföreningar och a-kassor

Fackförenings- och a-kasseavgiften är lägre i Sverige än i Danmark. Öresundspendlarna betalar avgift i det land de arbetar. Utgiften per månad för a-kassa och fackförening ligger på mellan 920 och 1.380 svenska kronor i Danmark, medan den i Sverige endast ligger på mellan 300 och 400 kronor.

### Transportkostnader

Kostnaderna för att pendla mellan bostaden och arbetsplatsen blir högre om man tar bilen i stället

för tåget. Med två personer i bilen blir skillnaden dock något mindre. I beräkningsexemplen bor personerna i en förort fem kilometer söder om centrala Malmö och arbetar centralt i Malmö eller Köpenhamn.

Vid köp av tågbiljetter 11 månader om året blir månads-kostnaden för en tågpendlare 340 svenska kronor om han pendlar till Malmö C resp. 1.520 kronor om han pendlar till centrala Köpenhamn. Kostnaden för ett par blir naturligtvis dubbelt så hög.

En bilpendlare som redan har en bil, har utgifter för drift, slitage och underhåll av bilen samt för ett pendlaravtal hos Öresundsbron. Utgiften per körd kilometer är satt till 1,60 svenska kronor, medan ett pendlaravtal hos Öresundsbron kostar 3.240 kronor per månad.

### Fackförenings- och a-kasseavgift per månad i svenska kronor

	Danmark		Sverige	
Kassörska	HK	767	Handel	316
Servitör	3F	862	HRF	296
Sjuksköterska	DSR	753	Vårdförb.	275
Sekreterare	HK	767	Handel	324
Snickare	TIB	1.023	Byggnad	275
Systemoperatör	PROSA	749	SIF	288
Ekonom	AAK	1.078	JUSEK	276
Ingenjör	IAK	1.118	CF	246

Både tåg- och bilpendlaren får ett reseavdrag när de pendlar till Köpenhamn eftersom de beskattas efter danska regler. Förutom det allmänna reseavdraget kan bilresor över Øresundsbron dras av med 50 danska kronor per överfart, medan tågresor kan dras av med 10 danska kronor per överfart. Avdraget för överfart på Øresundsbron i bil har ett värde av ca 790 svenska kronor per månad efter skatt vid daglig pendling.

Inget reseavdrag kan göras om man pendlar till Malmö från en förort, eftersom den månadskostnaden är lägre än den fastställda minimigränsen.

Nettoutgiften efter skatt för en tågpendlare blir 950 kronor per månad under 11 månader för att åka till

Köpenhamn, vilket är 580 kronor mer än om man tar tåg eller buss till centrala Malmö.

Nettoutgiften efter skatt för en bilpendlare blir 3.940 svenska kronor per månad under 11 månader för att åka till Köpenhamn. Med två personer i bilen blir utgiften 3.350 kronor, eller 1.675 kronor per person, eftersom bägge personer får reseavdrag, men endast den ena får avdrag för att passera Øresundsbron. Utgiften för att pendla i bil till Malmö centrum blir bara 310 kronor per månad, eftersom man i alla beräkningar utgått ifrån att personerna redan har en bil.

#### Kostnaden i svenska kronor för att tågpendla per månad för en person resp. ett par

	Malmö	København
Månadskort Øresundstågen per person	370	1.660
Avdrag för broavgiften över Øresundsbron	0	- 130
Avdrag för arbetsresor	0	- 580
Nettoutgifter till transport för en pendlare	370	950
Nettoutgifter till transport för två pendlare	740	1.900

#### Kostnaden i svenska kronor för att bilpendla per månad för en person resp. ett par

	Malmö	København
Utgifter för bil (bensin, service etc.)	310	2.060
Månadskort Øresundstågen	0	3.240
Broavgift över Øresundsbron	0	- 790
Avdrag för arbetsresor	0	- 580
Nettoutgifter till transport för en pendlare	310	3.940
Nettoutgifter till transport för två pendlare	310	3.350

### **Äktamakeavdrag**

Personer som är bosatta i Sverige och arbetar i Danmark kan få ett så kallat "ægtefællefradrag" (äktamakeavdrag) om de är gifta, har samma bostad som maken/frun och om denne inte har någon inkomst i Danmark och inte själv kan få sänkt skatt genom personavdrag i Danmark. Äktamakeavdraget motsvarar personavdraget, och skattevärdet på äktamakeavdraget ligger på ca 32 procent. Vid fullt äktamakeavdrag på 38.500 danska kronor blir den totala skatten 15.210 svenska kronor lägre vid pendling till Danmark jämfört med för ogifta par eller par där bägge arbetar i samma land.

Som utgångspunkt har äktamakeavdraget inte tagits med i beräkningarna utan finns beskrivet separat.

### **Arbetsgivarbetald broavgift**

Arbetsgivarna kan betala medarbetarnas broavgift till och från arbetsplatsen. Som utgångspunkt i beräkningarna betalar de anställda själva resan över Öresund, men vi visar separat effekten av en arbetsgivarbetald broavgift för samtliga personer.

Betalar arbetsgivaren broavgiften har detta ett värde av ca 2.250 kronor per månad efter skatt för de tio personerna.

### **Pension**

Utgifter för egenbetalning av pension har inte tagits med i beräkningarna. De danska och svenska reglerna skiljer sig åt och det finns dessutom stora skillnader mellan olika yrkesgrupper i de bägge länderna. Innan man bestämmer sig för att söka jobb på andra sidan Öresund, är det därför viktigt att ta reda på konsekvenserna för ens pension eftersom den beror på individuella förhållanden.

En person som betalar 4,5 procent av sin lön till pension i Danmark, kommer till exempel att få sitt disponibla belopp efter skatt minskat med 600 till 900 svenska kronor per månad efter skatt. Några motsvarande beräkningar för en person som är anställd i Sverige har inte gjorts.

# DET DISPONIBLA BELOPPET

Det disponibla beloppet efter skatt har beräknats för de tio personerna som bruttolön minus skatt samt utgifter för transport och fackförening/a-kassa. I våra räkneexempel bor personerna i hyresrätt, och utgiften för bostaden (inkl. värme, elektricitet osv.) ska täckas av det disponibla beloppet.

För tågpendlare är det ekonomiskt mycket förmånligt att jobba i Danmark. Vinsten ligger på mellan 1.400 och 5.300 svenska kronor i månaden per person efter skatt. Detta motsvarar mellan 16.700 och 63.500 svenska kronor mer om året till konsumtion eller resor.

Åker man däremot ensam i en bil är slutsatsen inte entydig. Lågavlönade personer som pendlar ensam i bil kommer sällan att kunna öka sitt disponibla

belopp genom att söka arbete i Köpenhamn. Däremot kan en högavlönad gift person normalt få en vinst på 2.300 till 3.800 kronor i månaden. Vinsten blir 1.300 kronor lägre om man inte är gift. För ett par som pendlar tillsammans i bil lönar det sig i alla tio exemplen att jobba i Köpenhamn jämfört med i Malmö. Vinsten ligger på 1.050 till 8.880 svenska kronor per månad efter skatt för ett par, oavsett om man bor tillsammans, är kolleger eller vänner. Kan man dessutom få en av arbetsgivarna att betala broavgiften, så är det för alla modellpersoner förmånligare att ta bilen i stället för tåget.

Valet mellan bil eller tåg avgörs inte bara av de ekonomiska skillnaderna, utan i lika hög grad av avstånd till buss och tåg, samt om man föredrar bilens flexibilitet eller vill kunna läsa på tåget.

## Vinst per månad i svenska kronor när man arbetar i Köpenhamn i stället för i Malmö

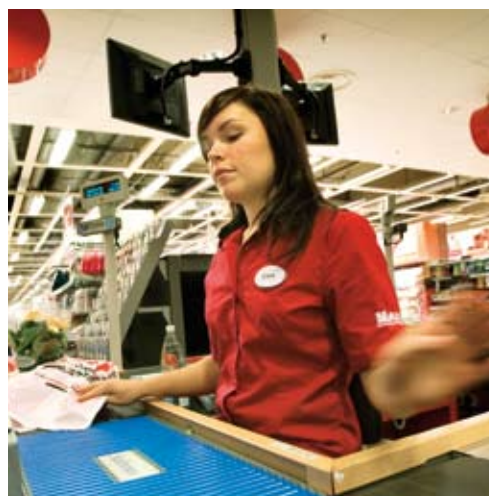
	Ensam tågpendlare	Ensam bilpendlare	Par som tågpendlar	Par som bilpendlar
Kassörska	2.140	- 650	4.270	2.550
Servitör	2.380	- 50	5.660	3.940
Sjuksköterska	1.390	- 1.410	2.760	1.050
Sekreterare	3.650	870	7.300	5.590
Snickare	1.790	- 990	3.590	1.870
Systemoperatör	2.460	- 340	4.900	3.190
Ekonom	2.700	- 80	5.410	3.680
Ingenjör	3.760	980	7.530	5.800
Konsult	3.750	790	7.520	5.800
Mellanchef	5.290	2.510	10.590	8.880

Vinsten blir 2.250 kronor högre per månad om arbetsgivaren betalar broavgiften, och 1.270 kronor högre per månad om Öresundspendlaren är gift med en person som är anställd i Sverige.

I nästa avsnitt går vi igenom privatekonomin för alla tio modellpersoner vid arbete i Köpenhamn resp. Malmö.

# Kassörska

En erfaren kassörska som Ingrid med 15 års arbetslivserfarenhet har en lön före skatt på 17.700 kronor i Malmö. Fick hon jobb i Köpenhamn skulle hon kunna tjäna ca 24.100 svenska kronor. I Köpenhamn råder stor brist på kassörskor, så det är absolut inte orealistiskt att hitta ett jobb där.



Kostnader för fackförening och a-kassa före skatt uppgår till 390 svenska kronor i Sverige och 950 kronor i Danmark per person. Kostnader för transport ligger på mellan 290 och 4.860 kronor före skatt.

I genomsnitt kan Ingrid få 2.140 svenska kronor mer i månaden efter skatt, om hon väljer att arbeta i Danmark i stället för i Sverige. Detta belopp stiger till 3.410 kronor om hon är gift med en svensk som arbetar i Sverige och hon därför får rätt till äktamakeavdrag. I dessa beräkningar har det antagits att hon tar tåget över Öresund, vilket majoriteten av de lågavlönade personerna gör.

Väljer Ingrids man, som har samma yrke som hon eller en liknande lön, också att jobba i Köpenhamn får de tillsammans 4.270 kronor mer i månaden om de tågpendlar, och 2.550 kronor om de bilpendlar.

En kassörska och hennes make kan alltså öka sin årliga disponibla inkomst efter skatt med upp till 52.000 svenska kronor beroende på individuella omständigheter.

## Disponibelt belopp i månaden i svenska kronor för en svensk kassörska

Arbetsland	En tågpendlare		En bilpendlare		Par som tågpendlar		Par som bilpendlar	
	Sverige	Danmark	Sverige	Danmark	Sverige	Danmark	Sverige	Danmark
Lön	17.670	24.070	17.670	24.070	35.340	48.140	35.340	48.140
Fackförenings- och A-kasseavgift	- 390	- 950	- 390	- 950	- 780	- 1.900	- 780	- 1.900
Transport	- 340	- 1.520	- 290	- 4.860	- 680	- 3.040	- 290	- 4.860
Skatt	- 5.000	- 7.520	- 4.990	- 6.910	- 9.990	- 15.040	- 9.990	- 14.550
<b>Disponibelt belopp</b>	<b>11.940</b>	<b>14.080</b>	<b>12.000</b>	<b>11.350</b>	<b>23.890</b>	<b>28.160</b>	<b>24.280</b>	<b>26.830</b>
<b>Vinsten av att arbeta i Danmark</b>		<b>2.140</b>		<b>- 650</b>		<b>4.270</b>		<b>2.550</b>

## Dessutom kan det disponibla beloppet öka vid

Arbetsgivarbetald BroBizz		0		2.250		0		2.250
Äktamakeavdrag		1.270		1.270		0		0
<b>Vinsten av att arbeta i Danmark med arbetsgivarbetald BroBizz och äktamakeavdrag</b>		<b>3.410</b>		<b>2.870</b>		<b>4.270</b>		<b>4.800</b>

# Servitör

Bruttolönen före skatt för servitören Stefan är 18.200 kronor i Malmö. Väljer han samma typ av jobb med samma arbetstider i Köpenhamn, skulle ha kunna få omkring 26.100 svenska kronor. Stefans lön ligger därmed i den nedre hälften av exemplen.

En ogift servitör kan i genomsnitt öka sin disponibla inkomst per månad med 2.830 svenska kronor efter skatt om han får jobb i Köpenhamn i stället för i Malmö och pendlar med tåg. Är han gift blir vinsten 4.100 kronor per månad, om hans fru arbetar i Sverige.

Tar bägge tåget över Öresund och arbetar i Köpenhamn kommer de tillsammans att ha i genomsnitt 5.660 kronor mer i månaden, jämfört med om bägge arbetade i Malmö, förutsatt att bägge får samma lön i både Danmark och Sverige. Väljer de i stället att



köra bil över bron, blir vinsten 3.940 kronor per månad – och 6.190 kronor om de kan få en av sina arbetsgivare att betala broavgiften.

En servitör och hans fru kan alltså öka sin årliga disponibla inkomst efter skatt med upp till mellan 15.000 och 68.000 svenska kronor beroende på individuella omständigheter.

## Disponibelt belopp i månaden i svenska kronor för en svensk servitör

Arbetsland	En tågpendlare		En bilpendlare		Par som tågpendlar		Par som bilpendlar	
	Sverige	Danmark	Sverige	Danmark	Sverige	Danmark	Sverige	Danmark
Lön	14.720	21.130	14.720	21.130	29.440	42.260	29.440	2.260
Fackförenings- och A-kasseavgift	- 300	- 860	- 300	- 860	- 600	- 1.720	- 600	- 1.720
Transport	- 270	- 1.230	- 230	- 3.940	- 540	- 2.460	- 230	- 3.940
Skatt	- 4.200	- 6.790	- 4.190	- 6.300	- 8.390	- 13.590	- 8.390	- 13.180
<b>Disponibelt belopp</b>	<b>9.950</b>	<b>12.250</b>	<b>10.000</b>	<b>10.030</b>	<b>19.910</b>	<b>24.490</b>	<b>20.220</b>	<b>23.420</b>
<b>Vinsten av att arbeta i Danmark</b>		<b>2.300</b>		<b>30</b>		<b>4.580</b>		<b>3.200</b>

## Dessutom kan det disponibla beloppet öka vid

Arbetsgivarbetald BroBizz		0		2.250		0		2.250
Äktamakeavdrag		1.270		1.270		0		0
<b>Vinsten av att arbeta i Danmark med arbetsgivarbetald BroBizz och äktamakeavdrag</b>		<b>4.100</b>		<b>3.570</b>		<b>5.660</b>		<b>6.190</b>

## Sjuksköterska

Som sjuksköterska på ett offentligt sjukhus i Malmö har Maria en bruttolön på 23.600 kronor. Lönen på ett sjukhus i Köpenhamn ligger på ca 29.800 svenska kronor. Maria har en normal lön för en anställd i offentlig sektor med en medellång högskoleutbildning.

Genom att jobba i Köpenhamn kan hon öka sin disponibla inkomst med 1.390 svenska kronor efter skatt om hon är ogift och pendlar med tåg. Reglerna för äktamakeavdrag betyder att om hon är gift blir vinsten 2.660 kronor om hennes man arbetar i Sverige.

Om hennes man också arbetar i Danmark i en liknande lönekategori, och de pendlar tillsammans med tåg, blir den totala vinsten 2.760 kronor i måna-



den. Väljer de att pendla med bil blir den disponibla inkomsten däremot 1.050 kronor högre. Betalar arbetsgivaren broavgiften, stiger den disponibla inkomsten till 3.300 kronor per månad.

En sjuksköterska och hennes make kan alltså öka sin årliga disponibla inkomst efter skatt med upp till 33.000 svenska kronor beroende på individuella omständigheter.

### Disponibelt belopp i månaden i svenska kronor för en svensk sjuksköterska

Arbetsland	En tågpendlare		En bilpendlare		Par som tågpendlar		Par som bilpendlar	
	Sverige	Danmark	Sverige	Danmark	Sverige	Danmark	Sverige	Danmark
Lön	23.580	29.750	23.580	29.750	47.160	59.500	47.160	59.500
Fackförenings- och A-kasseavgift	- 250	- 930	- 250	- 930	- 500	- 1.860	- 500	- 1.860
Transport	- 340	- 1.520	- 290	- 4.860	- 680	- 3.040	- 290	- 4.860
Skatt	- 7.100	- 10.020	- 7.090	- 9.420	- 14.190	- 20.050	- 14.190	- 19.550
<b>Disponibelt belopp</b>	<b>15.890</b>	<b>17.280</b>	<b>15.950</b>	<b>14.540</b>	<b>31.790</b>	<b>34.550</b>	<b>32.180</b>	<b>33.230</b>
<b>Vinsten av att arbeta i Danmark</b>		<b>1.390</b>		<b>- 1.410</b>		<b>2.760</b>		<b>1.050</b>

### Dessutom kan det disponibla beloppet öka vid

Arbetsgivarbetald BroBizz		0		2.250		0		2.250
Äktamakeavdrag		1.270		1.270		0		0
<b>Vinsten av att arbeta i Danmark med arbetsgivarbetald BroBizz och äktamakeavdrag</b>		<b>2.660</b>		<b>2.110</b>		<b>2.760</b>		<b>3.300</b>



## Sekreterare

Lönen före skatt för sekreteraren Lena är 24.500 svenska kronor i Malmö. Om hon jobbar i Köpenhamn kan hon förvänta sig en lön på omkring 35.000 svenska kronor i månaden.

I genomsnitt kan Lena få 3.650 svenska kronor mer i månaden efter skatt, om hon väljer att arbeta i Danmark i stället för i Sverige. Om hon är gift med en svensk som arbetar i Sverige, blir vinsten 4.920 kronor eftersom hon då omfattas av reglerna för äktamakeavdrag.

Väljer hennes man, som kan få samma lön som Lena, också att börja jobba i Danmark, kommer de att ha 7.300 kronor mer i månaden om de tar tåget. Pendlar de i stället med bil kommer de att ha 5.590 kronor mer i månaden om de arbetar i Köpenhamn i stället för i Malmö. Deras arbetsgivare har möjlighet



att betala broavgiften, vilket skulle förbättra ekonomin med ytterligare 2.250 kronor per månad. Fördelen med att arbeta i Köpenhamn i stället för i Malmö blir därmed 7.840 kronor mer i månaden.

En sekreterare och hennes make kan alltså öka sin årliga disponibla inkomst efter skatt med upp till mellan 26.000 och 88.000 svenska kronor beroende på individuella omständigheter.

### Disponibelt belopp per månad i svenska kronor för en svensk sekreterare

Arbetsland	En tågpendlare		En bilpendlare		Par som tågpendlar		Par som bilpendlar	
	Sverige	Danmark	Sverige	Danmark	Sverige	Danmark	Sverige	Danmark
Lön	24.500	35.000	24.500	35.000	49.000	70.000	49.000	70.000
Fackförenings- och A-kasseavgift	- 400	- 950	- 400	- 950	- 800	- 1.900	- 800	- 1.900
Transport	- 340	- 1.520	- 290	- 4.860	- 680	- 3.040	- 290	- 4.860
Skatt	- 7.410	- 12.530	- 7.410	- 11.920	- 14.820	- 25.060	- 14.820	- 24.560
<b>Disponibelt belopp</b>	<b>16.350</b>	<b>20.000</b>	<b>16.400</b>	<b>17.270</b>	<b>32.700</b>	<b>40.000</b>	<b>33.090</b>	<b>38.680</b>
<b>Vinsten av att arbeta i Danmark</b>		<b>3.650</b>		<b>870</b>		<b>7.300</b>		<b>5.590</b>

### Dessutom kan det disponibla beloppet öka vid

Arbetsgivarbetald BroBizz		0		2.250		0		2.250
Äktamakeavdrag		1.270		1.270		0		0
<b>Vinsten av att arbeta i Danmark med arbetsgivarbetald BroBizz och äktamakeavdrag</b>		<b>4.920</b>		<b>4.390</b>		<b>7.300</b>		<b>7.840</b>

## Snickare

Lasse är snickare och har tio års arbetslivserfarenhet. Lasse tjänar 26.700 kronor i månaden i Malmö. Genom att arbeta i Köpenhamn skulle han kunna tjäna omkring 34.600 svenska kronor i månaden på ett motsvarande jobb. Det råder stor brist på byggnadsarbetare i Danmark så Lasse skulle lätt kunna få ett jobb på den danska sidan av Öresund.



En ogift snickare kan i genomsnitt öka sin disponibla inkomst per månad med 1.790 svenska kronor efter skatt om han får jobb i Köpenhamn i stället för i Malmö och pendlar med tåg. Är han gift blir vinsten 3.060 kronor per månad, om hans fru arbetar i Sverige.

Tar Lasse och hans fru, som tjänar lika mycket som han, bägge tåget över Öresund och arbetar i Köpenhamn kommer de tillsammans att ha i genomsnitt 3.590 kronor mer i månaden, jämfört med om bägge

arbetade i Malmö. De kan också välja att ta bilen över bron. Då blir vinsten 1.870 kronor per månad eller 4.120 kronor om en av deras arbetsgivare betalar broavgiften.

En snickare och hans fru kan alltså öka sin årliga disponibla inkomst efter skatt med upp till 43.000 svenska kronor beroende på individuella omständigheter.

### Disponibelt belopp per månad i svenska kronor för en svensk snickare

Arbetsland	En tågpendlare		En bilpendlare		Par som tågpendlar		Par som bilpendlar	
	Sverige	Danmark	Sverige	Danmark	Sverige	Danmark	Sverige	Danmark
Lön	26.670	34.580	26.670	34.580	53.340	69.160	53.340	69.160
Fackförenings- och A-kasseavgift	- 340	- 1.270	- 340	- 1.270	- 680	- 2.540	- 680	- 2.540
Transport	- 340	- 1.520	- 290	- 4.860	- 680	- 3.040	- 290	- 4.860
Skatt	- 8.210	- 12.220	- 8.210	- 11.610	- 16.430	- 24.440	- 16.430	- 23.950
<b>Disponibelt belopp</b>	<b>17.780</b>	<b>19.570</b>	<b>17.830</b>	<b>16.840</b>	<b>35.550</b>	<b>39.140</b>	<b>35.940</b>	<b>37.810</b>
<b>Vinsten av att arbeta i Danmark</b>		<b>1.790</b>		<b>- 990</b>		<b>3.590</b>		<b>1.870</b>

### Dessutom kan det disponibla beloppet öka vid

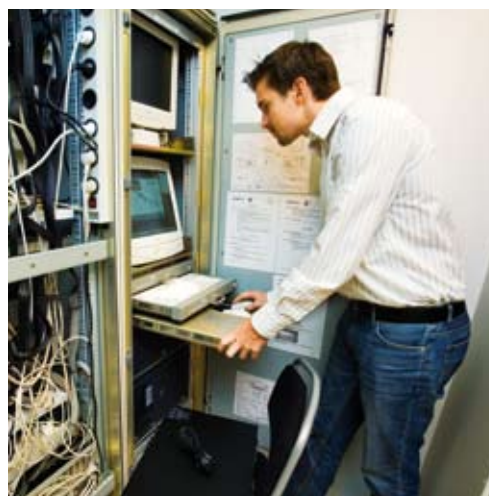
Arbetsgivarbetald BroBizz		0		2.250		0		2.250
Äktamakeavdrag		1.270		1.270		0		0
<b>Vinsten av att arbeta i Danmark med arbetsgivarbetald BroBizz och äktamakeavdrag</b>		<b>3.060</b>		<b>2.530</b>		<b>3.590</b>		<b>4.120</b>

# Systemoperatör

Systemoperatören Kristian tjänar 20.000 kronor i Malmö, medan han i en motsvarande tjänst i Köpenhamn skulle kunna tjäna omkring 39.400 svenska kronor i månaden. Systemoperatörens inkomst ligger i mitten av de tio personernas löner.

Genom att pendla med tåg till Köpenhamn kan Kristian öka sitt disponibla belopp varje månad med 2.460 svenska kronor efter skatt. Är han gift blir vinsten 3.730 kronor per månad, om hans fru arbetar i Sverige.

Är Kristians fru också systemoperatör och får samma lön, kan de bägge genom att pendla med tåg över Öresund ha 4.900 kronor mer i månaden jämfört med om de arbetade i Malmö. Väljer de däremot att pendla med bil blir det 3.190 kronor. I en situation



där arbetsgivaren betalar broavgiften innebär pendling med bil till Köpenhamn 5.440 kronor extra jämfört med om de arbetade i Malmö.

En systemoperatör och hans fru kan alltså öka sin årliga disponibla inkomst efter skatt med upp till mellan 11.000 och 59.000 svenska kronor beroende på individuella omständigheter.

## Disponibelt belopp i månaden i svenska kronor för en svensk systemoperatör

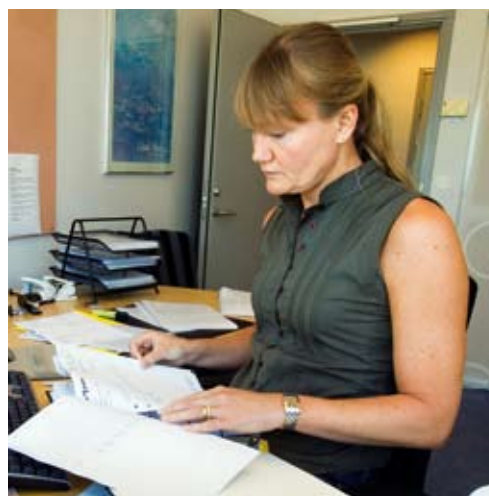
Arbetsland	En tågpendlare		En bilpendlare		Par som tågpendlar		Par som bilpendlar	
	Sverige	Danmark	Sverige	Danmark	Sverige	Danmark	Sverige	Danmark
Lön	30.000	39.420	30.000	39.420	60.000	78.840	60.000	78.840
Fackförenings- och A-kasseavgift	- 360	- 930	- 360	- 930	- 720	- 1.860	- 720	- 1.860
Transport	- 340	- 1.520	- 290	- 4.860	- 680	- 3.040	- 290	- 4.860
Skatt	- 9.950	- 15.160	- 9.940	- 14.560	- 19.890	- 30.330	- 19.890	- 29.830
<b>Disponibelt belopp</b>	<b>19.350</b>	<b>21.810</b>	<b>19.410</b>	<b>19.070</b>	<b>38.710</b>	<b>43.610</b>	<b>39.100</b>	<b>42.290</b>
<b>Vinsten av att arbeta i Danmark</b>		<b>2.460</b>		<b>- 340</b>		<b>4.900</b>		<b>3.190</b>

## Dessutom kan det disponibla beloppet öka vid

Arbetsgivarbetald BroBizz		0		2.250		0		2.250
Äktamakeavdrag		1.270		1.270		0		0
<b>Vinsten av att arbeta i Danmark med arbetsgivarbetald BroBizz och äktamakeavdrag</b>		<b>3.730</b>		<b>3.180</b>		<b>4.900</b>		<b>5.440</b>

# Ekonom i ett företag i den privata sektorn

Efter tre år på arbetsmarknaden tjänar Anna som privatanställd ekonom 30.000 kronor i Malmö. På en motsvarande tjänst i Köpenhamn skulle hon kunna tjäna omkring 40.800 svenska kronor. Dessa lönenivåer ger en god indikation på skillnaden i lön för personer med lång högskoleutbildning i den privata sektorn.



Som tågpendlare kan Ingrid ha 2.700 svenska kronor mer i månaden efter skatt, om hon väljer att arbeta i Danmark i stället för i Sverige. Reglerna för äktamakeavdrag betyder att om hon är gift och hennes man arbetar i Sverige så blir vinsten 2.660 kronor.

Tar Anna och hennes man, som också är akademiker, tåget tillsammans över bron och arbetar i ett privat företag i Danmark, kommer de tillsammans att ha 5.410 kronor mer i månaden jämfört med om de

arbetade i Sverige. Väljer de i stället att köra bil över bron, blir vinsten 3.680 kronor per månad eller 5.930 kronor om de kan få broavgiften betald.

En privatanställd ekonom och hennes make kan alltså öka sin årliga disponibla inkomst efter skatt med upp till mellan 14.000 och 65.000 svenska kronor beroende på individuella omständigheter.

## Disponibelt belopp i månaden i svenska kronor för en privatanställd svensk ekonom

Arbetsland	En tågpendlare		En bilpendlare		Par som tågpendlar		Par som bilpendlar	
	Sverige	Danmark	Sverige	Danmark	Sverige	Danmark	Sverige	Danmark
Lön	30.000	40.830	30.000	40.830	60.000	81.660	60.000	81.660
Fackförenings- och A-kasseavgift	- 340	- 1.330	- 340	- 1.330	- 680	- 2.660	- 680	- 2.660
Transport	- 340	- 1.520	- 290	- 4.860	- 680	- 3.040	- 290	- 4.860
Skatt	- 9.950	- 15.910	- 9.950	- 15.300	- 19.910	- 31.820	- 19.900	- 31.330
<b>Disponibelt belopp</b>	<b>19.370</b>	<b>22.070</b>	<b>19.420</b>	<b>19.340</b>	<b>38.730</b>	<b>44.140</b>	<b>39.130</b>	<b>42.810</b>
<b>Vinsten av att arbeta i Danmark</b>		<b>2.700</b>		<b>- 80</b>		<b>5.410</b>		<b>3.680</b>

## Dessutom kan det disponibla beloppet öka vid

Arbetsgivarbetald BroBizz		0		2.250		0		2.250
Äktamakeavdrag		1.270		1.270		0		0
<b>Vinsten av att arbeta i Danmark med arbetsgivarbetald BroBizz och äktamakeavdrag</b>		<b>3.970</b>		<b>3.440</b>		<b>5.410</b>		<b>5.930</b>

# Ingenjör

Med en bruttolön på 32.100 kronor i Malmö är Peter den tredje högst avlönade av de tio personerna. Peter är ingenjör och skulle i Köpenhamn kunna tjäna drygt 46.400 svenska kronor, vilket är 45 procent mer än i Sverige.

För Peter skulle det ge 3.760 svenska kronor mer i månaden efter skatt att pendla över Öresund till Köpenhamn med tåg. Är han dessutom gift och hans fru jobbar i Sverige, blir det 5.030 kronor.

Om Peters fru precis som Peter är ingenjör eller har en motsvarande löneprofil, skulle de tillsammans ha 7.530 kronor mer i månaden om de arbetade i Danmark och pendlade med tåg. Pendlar de tillsammans i bil blir det totala disponibla beloppet 5.800 kronor. Betalar företaget dessutom bro-



avgiften för en av de två, kommer de att ha 8.050 kronor mer i disponibelt belopp vid anställning i Köpenhamn i stället för i Malmö.

En ingenjör och hans fru kan alltså öka sin årliga disponibla inkomst efter skatt med upp till mellan 27.000 och 90.000 svenska kronor beroende på individuella omständigheter.

## Disponibelt belopp i månaden i svenska kronor för en svensk ingenjör

Arbetsland	En tågpendlare		En bilpendlare		Par som tågpendlar		Par som bilpendlar	
	Sverige	Danmark	Sverige	Danmark	Sverige	Danmark	Sverige	Danmark
Lön	32.070	46.370	32.070	46.370	64.140	92.740	64.140	92.740
Fackförenings- och A-kasseavgift	- 300	- 1.380	- 300	- 1.380	- 600	- 2.760	- 600	- 2.760
Transport	- 340	- 1.520	- 290	- 4.860	- 680	- 3.040	- 290	- 4.860
Skatt	- 11.040	- 19.320	- 11.040	- 18.710	- 22.090	- 38.640	- 22.080	- 38.150
<b>Disponibelt belopp</b>	<b>20.390</b>	<b>24.150</b>	<b>20.440</b>	<b>21.420</b>	<b>40.770</b>	<b>48.300</b>	<b>41.170</b>	<b>46.970</b>
<b>Vinsten av att arbeta i Danmark</b>		<b>3.760</b>		<b>980</b>		<b>7.530</b>		<b>5.800</b>

## Dessutom kan det disponibla beloppet öka vid

Arbetsgivarbetald BroBizz		0		2.250		0		2.250
Äktamakeavdrag		1.270		1.270		0		0
<b>Vinsten av att arbeta i Danmark med arbetsgivarbetald BroBizz och äktamakeavdrag</b>		<b>5.030</b>		<b>4.500</b>		<b>7.530</b>		<b>8.050</b>

## Privatanställd konsult

Thomas, som är privatanställd konsult, får 40.000 kronor i månadslön i Malmö. På ett motsvarande jobb i Köpenhamn skulle han kunna få ungefär 55.600 svenska kronor.

Thomas kan öka sin disponibla inkomst per månad med 3.750 kronor efter skatt om han får jobb i Köpenhamn i stället för i Malmö och pendlar med tåg. Är han gift blir vinsten 5.020 kronor per månad, om hans fru arbetar i Sverige.

Tar Thomas och hans fru bägge tåget till Köpenhamn kommer de tillsammans att ha 7.520 kronor mer i månaden, jämfört med om bägge arbetade i Malmö. Väljer de i stället att köra bil över bron, blir vinsten



5.800 kronor per månad – och 8.050 kronor om de kan få en av sina arbetsgivare att betala broavgiften.

En privatanställd konsult och hans fru kan alltså öka sin årliga disponibla inkomst efter skatt med upp till mellan 27.000 och 90.000 svenska kronor beroende på individuella omständigheter.

### Disponibelt belopp i månaden i svenska kronor för en svensk konsult

Arbetsland	En tågpendlare		En bilpendlare		Par som tågpendlar		Par som bilpendlar	
	Sverige	Danmark	Sverige	Danmark	Sverige	Danmark	Sverige	Danmark
Lön	40.000	55.560	40.000	55.560	80.000	111.120	80.000	111.120
Fackförenings- och A-kasseavgift	- 330	- 1.080	- 330	- 1.080	- 660	- 2.160	- 660	- 2.160
Transport	- 340	- 1.520	- 290	- 4.860	- 680	- 3.040	- 290	- 4.860
Skatt	- 15.220	- 25.100	- 15.220	- 24.490	- 30.450	- 50.190	- 30.450	- 49.700
<b>Disponibelt belopp</b>	<b>24.110</b>	<b>27.860</b>	<b>24.160</b>	<b>25.130</b>	<b>48.210</b>	<b>55.730</b>	<b>48.600</b>	<b>54.400</b>
<b>Vinsten av att arbeta i Danmark</b>		<b>3.750</b>		<b>970</b>		<b>7.520</b>		<b>5.800</b>

### Dessutom kan det disponibla beloppet öka vid

Arbetsgivarbetald BroBizz		0		2.250		0		2.250
Äktamakeavdrag		1.270		1.270		0		0
<b>Vinsten av att arbeta i Danmark med arbetsgivarbetald BroBizz och äktamakeavdrag</b>		<b>5.020</b>		<b>4.490</b>		<b>7.520</b>		<b>8.050</b>

## Mellanchefer

Annika är ekonomichef och en representant för den del av befolkningen som får en hög lön. Löneskillnaderna för chefsjobb är stora i Danmark och Sverige. Med Annas kompetens och erfarenhet kan hon i detta exempel tjäna 55.000 kronor i Malmö. I Köpenhamn kan Anna i genomsnitt för ett motsvarande jobb få ca 76.400 svenska kronor i månadslön.



För Annika blir vinsten av att pendla mellan Köpenhamn och Malmö med tåg 5.290 svenska kronor efter skatt i månaden. Hon kan alternativt välja att köra bil. Därmed blir hennes disponibla inkomst 2.510 kronor högre i Köpenhamn än i Malmö. Är hon gift med en man som arbetar i Sverige, blir beloppen 6.560 kronor i månaden vid tågpendling resp. 3.780 kronor vid bilpendling.

Har Annika en sambo som tjänar lika mycket, stiger deras disponibla belopp med 10.590 kronor i måna-

den om de arbetar i Köpenhamn. Vill de ha flexibiliteten att köra bil, sjunker detta belopp till 8.880 kronor i månaden. Kan de få en av sina arbetsgivare att betala broavgiften, så stiger beloppet till 11.130 kronor per månad, och bilen blir då det mest förmånliga alternativet.

En mellanchefer och hennes make kan alltså öka sin årliga disponibla inkomst efter skatt med upp till mellan 45.000 och 127.000 svenska kronor beroende på individuella omständigheter.

### Disponibelt belopp per månad i svenska kronor för en svensk mellanchefer

Arbetsland	En tågpendlare		En bilpendlare		Par som tågpendlar		Par som bilpendlar	
	Sverige	Danmark	Sverige	Danmark	Sverige	Danmark	Sverige	Danmark
Lön	55.000	76.390	55.000	76.390	110.000	152.780	110.000	152.780
Fackförenings- och A-kasseavgift	- 330	- 1.080	- 330	- 1.080	- 660	- 2.160	- 660	- 2.160
Transport	- 340	- 1.520	- 290	- 4.860	- 680	- 3.040	- 290	- 4.860
Skatt	- 23.800	- 37.970	- 23.800	- 37.360	- 47.610	- 75.940	- 47.610	- 75.440
<b>Disponibelt belopp</b>	<b>30.530</b>	<b>35.820</b>	<b>30.580</b>	<b>33.090</b>	<b>61.050</b>	<b>71.640</b>	<b>61.440</b>	<b>70.320</b>
<b>Vinsten av att arbeta i Danmark</b>		<b>5.290</b>		<b>2.510</b>		<b>10.590</b>		<b>8.880</b>

### Dessutom kan det disponibla beloppet öka vid

Arbetsgivarbetald BroBizz		0		2.250		0		2.250
Äktamakeavdrag		1.270		1.270		0		0
<b>Vinsten av att arbeta i Danmark med arbetsgivarbetald BroBizz och äktamakeavdrag</b>		<b>6.560</b>		<b>6.030</b>		<b>10.590</b>		<b>11.130</b>

# EJ MEDTAGET I BERÄKNINGARNA

Generellt finns det goda ekonomiska argument för att jobba i Köpenhamn i stället för i Malmö. Men det finns också andra argument för och emot att jobba i Danmark i stället för i Sverige. Rent praktiskt handlar det om olika arbetsvillkor som för vissa kan betyda en hel del. Dessutom finns det förstås skillnader inom dansk och svensk företagskultur. Hur stora dessa skillnader är och hur de upplevs varierar

naturligtvis från bransch till bransch och mellan de olika arbetsplatserna. Men det finns ändå några allmänna tendenser.

Nedan tas de viktigaste skillnaderna upp. Exakta regler och siffror kan fås från ØresundDirekt, fackföreningar eller offentliga myndigheter.

## Arbetsvillkor

I Danmark jobbar man normalt 37 timmar i veckan jämfört med 40 timmar i Sverige. Den kortare arbetstiden i Danmark kompenserar för de flesta den extra tid som det tar att ta sig till arbetsplatsen i Köpenhamn.

I Danmark har de flesta företag fem veckors semester plus fem "omsorgsdagar" som i många företag kan användas som semesterdagar. I Sverige har företagen normalt fem veckors semester.

De generella arbetsvillkoren på den danska arbetsmarknaden skiljer sig mycket från de svenska. I Danmark är det normalt enklare för en arbetsgivare att säga upp personal, medan det i Sverige finns fler lagar som ger en större anställningstrygghet.

När man arbetar i Danmark betalar man också skatt i Danmark. Som gränspendlare har man dock tillgång till både dansk och svensk sjukvård. Denna utökade sjukförsäkring gäller dock inte gränspendlares barn. Dessa ska vända sig till sjukhusen i sitt hemland. På

resor i Europa täcker den offentliga resesjukförsäkringen naturligtvis vid sjukdom och behov av läkarvård.

När man arbetar i Danmark och bor i Sverige omfattas man av danska socialförsäkringar och har därmed rätt till exempelvis danskt barnbidrag ("børnecheck"). I Danmark och Sverige ges barnbidrag till alla föräldrar oavsett inkomst och förmögenhet. Barnbidraget är högre för små barn i Danmark jämfört med i Sverige, medan det motsatta gäller för större barn. I de fall där ena föräldern arbetar i Danmark får man det högsta barnbidraget.

När det gäller egen sjukdom är reglerna i Danmark de mest förmånliga. I Danmark får man full lön från den första sjukdagen. Det finns dock grupper av timanställda (till exempel fabriksarbetare) som i vissa fall bara får sjukersättning, men det är bara ett fåtal. I Sverige får alla 80 procent av lönen efter en karensdag utan lön. Man kan dock max. få 80 procent av en månadslön på 33.000 svenska kronor.



Vid vård av sjukt barn ger många arbetsgivare i Danmark rätt till ersättning under barnets första sjukdag. I Sverige har man rätt till 120 dagars vård per år och barn under 12 år. Vid vård av sjukt barn i Sverige får föräldrarna 80 procent av lönen.

Förutom större anställningstrygghet är villkoren för föräldrar generellt bättre i Sverige. I Danmark har föräldrarna tillsammans rätt till 52 veckors föräldra-

ledighet. I Sverige har man totalt rätt till 480 dagar fram till barnets åttonde år. Mamman kan dessutom ta ut upp till 60 av dagarna före födseln. Arbetar den ena föräldern i Danmark och den andra i Sverige, har bägge rätt till föräldraledighet enligt reglerna i det land där de jobbar. I Sverige har föräldrarna även rätt att förkorta sin normala arbetstid med upp till en fjärdedel fram till dess att barnet fyller nio år.

## Arbetskultur

En arbetsplats i Danmark liknar till stor del en arbetsplats i Sverige, men det finns skillnader. I Danmark är det normalt att ha färre och dessutom kortare raster jämfört med i Sverige.

Reglerna för rökning skiljer sig också åt länderna emellan. I Sverige finns väldigt restriktiva regler, medan det i Danmark fortfarande är tillåtet att röka

på vissa ställen. Men det har blivit allt vanligare även inom danska företag med en mer restriktiv rökpolicy.

Förutom arbetskulturella skillnader finns det förstås också språkbarriärer. Dessa blir förstås tydligast i början, men eftersom språken ligger så nära varandra brukar man snabbt kunna förstå och göra sig förstådd.

# SÅ HAR VI GJORT

Vi har i denna rapport velat belysa hur privatekonomin påverkas av att man arbetar i Köpenhamn i stället för i Malmö. I detta sammanhang har vi beskrivit tio modellpersoner vars inkomstnivåer täcker hela arbetsmarknaden.

Den största osäkerheten i beräkningarna är genomsnittslönerna för personerna i de olika branscherna. Vi har generellt använt data för genomsnittslöner eller avtalsenliga löner (till exempel för sjuksköterskor). De angivna genomsnittslönerna på Internet är inte alla helt rättvisande eftersom de endast visar genomsnittslönen för de personer som är medlemmar i en fackförening eller använder en sökmaskin och har lämnat uppgift om sin lön. Samtidigt blir de geografiska skillnaderna inte belysta på alla webbplatser. Lönerna i Köpenhamn är normalt högre än de danska genomsnittslönerna, medan Skåne i högre grad motsvarar ett svenskt nationellt genomsnitt.

Även om det kan råda viss osäkerhet kring specifika siffror, så ger det samlade resultatet en mycket solid bild. Andra undersökningar har också kommit fram till att bruttolönerna är 25 till 30 procent lägre i Malmö än i Köpenhamn. Det gäller exempelvis en undersökning som Öresundsregionens regionala arbetsmarknadsråd har gjort, och som framgår av foldern "Vil du arbejde i Danmark eller Sverige?".

Alla beräkningar har gjorts i svenska kronor och har omräknats till svenska kronor till kursen 0,81. Lön och skattesatser osv. motsvarar 2006 års nivå.

Skatten vid arbete i Danmark respektive Sverige har beräknats av KPMG som har inkluderat relevanta avdrag för resor, a-kassa osv.

## Vi har bland annat använt följande källor i beräkningarna

Danska fackföreningar och a-kassor	Svenska fackföreningar och a-kassor	Övriga källor
3F	Byggnads	Øresunddirekt
AAK Akademikernes a-kasse	CF	SkatØresund
Dansk Sygeplejeråd	Handels	ØAR
DJØF	HRF	Øresundskomiteen
HK	JUSEK	Statistiska centralbyrån
Ingeniørernes a-kasse	SEKO	Lönn & job
IDA	SIF	Danmarks Statistik
PROSA	Vårdförbundet	Jobindex
TIB		





Øresundsbro Konsortiet · Vester Søgade 10 · 1601 København V · Danmark · Tel. +45 33 41 60 00 · Fax +45 33 41 61 02  
Øresundsbro Konsortiet · Kalkbrottsgatan 141 · Box 4278 · 203 14 Malmö · Sverige · Tel. +46 (0) 40 676 60 00 · Fax +46 (0) 40 676 65 80  
info@oeresundsbron.com · www.oeresundsbron.com